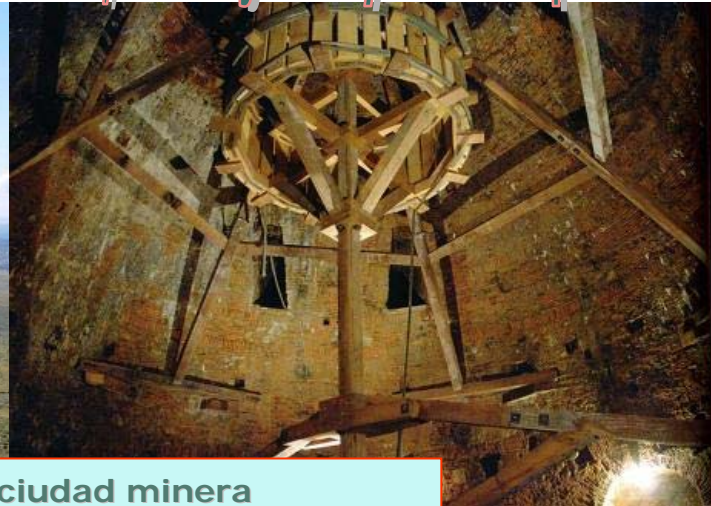


un desconocido Patrimonio de la Humanidad

## una ciudad con un sorprendente Parque minero

situada sobre el mayor yacimiento de **mercurio** del mundo

Almadén, por el interior de unas minas reales, cárcel de penados y edificios mineros  
Chillón y su castillo realengo, quesos artesanos, berenjenas y vino de pitarra



la herencia de los siglos XVI al XVIII en una ciudad minera con una de las minas **más antiguas** del mundo  
ruta singular por distintas **fuentes naturales**, de origen centenario, degustación de quesos artesanos y berenjenas en vinagre  
una iglesia construida en el interior de un castillo



cuatro jornadas, tres noches/ con P.C  
+ plan completo de actividades

**El Pilar 9-12 OCTUBRE**

**opcional: noche del día 8**  
**-Ciudad Real-**  
2021

### Ficha técnica

Hay un resumen o **perfil** de esta ficha en la Web [genteviajera.com](http://genteviajera.com)

#### presentación:

#### **Almadén**

es una población asentada sobre el **mayor yacimiento** de mercurio del mundo

es a su vez, una de las minas **más antiguas** del mundo, cuya actividad se ha mantenido hasta nuestros días.

es también la **única reserva** de mercurio de España y posiblemente también del mundo.

Tienen interés **geológico**, paleontológico y **minero** que la hacen única en el mundo.

Una vez abandonada su explotación, se han transformado parte de sus instalaciones Minero Metalúrgicas en **Parque Minero de Almadén**.

### proponemos:

un **viaje real** por el **interior de las minas**, y por algunos de sus secretos, descendiendo en **jaula minera**, caminando por dos kilómetros y medio de **galerías** y saliendo a la superficie en **tren minero...**

conocer en superficie un impresionante patrimonio: **recinto amurallado**, **hospital minero**, **cárcel de forzados -penados obligados a trabajar en ellas-**, **academia de mineros**, **hornos** de varias épocas, distintos museos, **plaza de toros -adosada a casas para mineros, S. XVIII-**

**castillo de Retamar -S. XII-** construido para proteger las minas... **todo lo anterior es Patrimonio de la Humanidad** desde 2012.

### se completa el viaje:

**centro histórico de Almadén: casa de los Fúcares, casonas de familias nobles, palacio del superintendente, capellanía de las minas...**

villa histórica de **Chillón**; **castillo-iglesia (Monumento Nacional)**, **casa de la Inquisidora y casonas solariegas, calzada romana...**

**senderismo:** ruta por **ocho fuentes** naturales y subida a la Peña de la Virgen del Castillo, antiguo castillo y pinturas rupestres

**agroturismo:** quesería artesanal, berenjenas de Almadén, vino casero de pitarra, con **degustación** de los productos

*En el sudoeste de la provincia de Ciudad Real, en las estribaciones de Sierra Morena, se encuentra la comarca de Almadén, con una enorme riqueza ecológica y paisajística, en la que predominan los encinares adehesados, los alcornoques y los quejigos, que rompen con el paisaje de La Mancha.*

### **Resumen histórico de las minas**

El **Parque Minero de Almadén** descubre un yacimiento que fue creado por la naturaleza hace unos de **430 millones de años**, cuando las cuarcitas que hoy todavía se encuentran en su subsuelo se depositaron bajo las profundidades marinas en una plataforma continental. Seguidamente a la sedimentación, el mercurio fue arrastrado hacia la superficie debido a una actividad volcánica que hizo que el metal líquido se mezclase con azufre formando lo que se conoce como **cinabrio**.

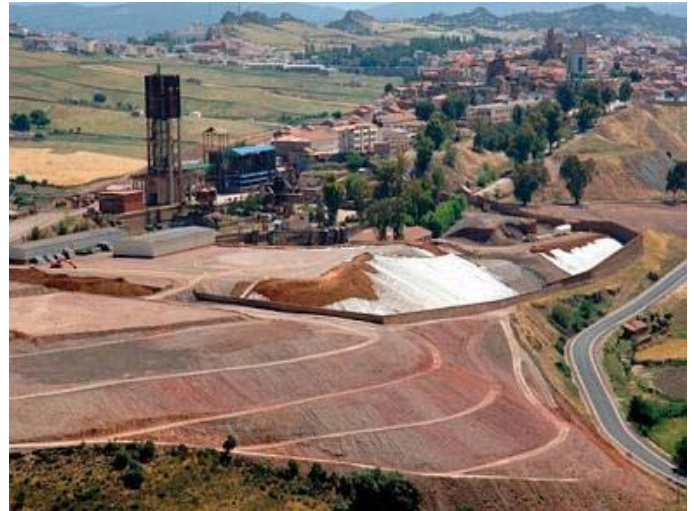
Los **romanos** hicieron las primeras extracciones y su huella arqueológica todavía permanece. Con la presencia **árabe** en el lugar se produce un asentamiento estable dedicado a la explotación de minas y se le otorga el nombre de **Alma'din**. La población permaneció bajo influencia musulmana hasta mediados del siglo XII, cuando Alfonso VII conquistó la comarca; pocos años después pasó a ser parte del patrimonio de la Orden de Calatrava.



Y de esta manera la mina fue pasando de unas manos a otras hasta que en 1512 la mina pertenece a la Corona de Castilla y es explotada por prisioneros y esclavos. Se comienza un periodo de reformas y ampliaciones sucesivas debido a la gran demanda de mercurio. Debido a la ampliación se hicieron necesarios más trabajadores algo que provocó la creación de edificios inusuales como el **primer Centro de Enseñanza Minera** o el **Hospital de Mineros** fundado en 1752 por el superintendente Francisco Javier de Villejas.

Después de haber estado en explotación *2000 años* y aun manteniendo en su interior gran cantidad de cinabrio -*sólo se ha extraído la tercera parte*-, la mina fue cerrada en 2002 debido a la caída del precio del mercurio y a la reducción de su uso como consecuencia de la elevada toxicidad de este metal.

El mercurio, la plata viva de los romanos, se muestra en el Parque en todos sus aspectos: la extracción de su mineral, el cinabrio, el sulfuro de mercurio, su transformación en los hornos metalúrgicos, sus propiedades físicas y químicas, y sus usos



### Patrimonio de la Humanidad desde 2012

Dentro de la lista de Patrimonios Mundiales s por la UNESCO, se denominan a estas minas **Patrimonio del Mercurio** asociándolo con otras existentes en la localidad eslovena de **Idrija**; ambas forman un conjunto coherente con los aspectos técnicos, culturales y sociales asociados a la extracción del mercurio.

En ambos lugares, la presencia de infraestructuras mineras tanto subterráneas como de superficie, los medios mecánicos y los métodos de extracción minera, con sus necesidades de recursos y su transformación en azogue –hornos-, su transporte y almacenaje, son semejantes.

Las minas de Almadén fueron explotadas con grandes recursos, principalmente durante los siglos XVI y XVIII.

### Descripción de las actividades incluidas

*con detalles sobre su ejecución, entorno, características, preparación, niveles, duración...*

### inicio de la visita al Parque Minero –íntegro Patrimonio de la Humanidad-

### un espectacular viaje al interior de la mina

La visita comenzará por las instalaciones mineras de **superficie** desde el **Centro de Visitantes**, donde delante de una **maqueta** general de las instalaciones y en la sala de presentación de la mina, los guías situarán cuanto se va a ver a partir de ese momento: mostrando una visita virtual a los cercos mineros y al interior de toda la mina de

Almadén, diferenciando los distintos tipos de estratificación a través del sistema de galerías y pozos desde la Edad Antigua hasta nuestros días.

Estos guías, en gran parte fueron trabajadores de las antiguas explotaciones y por tanto testigos de su historia. Aquí se ubica el restaurante-cafetería, ubicado en la planta baja del edificio principal, donde se encuentra el control de acceso, la tienda, consigna, aseos y y otros servicios del complejo



En una zona acristalada del Centro se sitúa la obra de Javier Velasco, "*Lágrimas de lluvia*", una gigantesca instalación permanente formada por un estanque de casi cuatro toneladas de mercurio sobre el que una lluvia de cristales detenidos en el espacio, junto con un sistema ingenioso, producen el efecto de lluvia.

En el exterior se pasará delante de los **antiguos talleres** donde se exhiben las viejas máquinas y los **castilletes** de los pozos de *San Aquilino* y *San Teodoro*.

## dentro del recinto amurallado

Antes de iniciar el recorrido por el interior de las galerías subterráneas, se visitará dentro del cerco del Pozo, el antiguo edificio de **compresores**; aquí se ha instalado el **Centro de Interpretación de la Minería**, donde se pueden conocer los diferentes sistemas de explotación utilizados en la mina durante los últimos quince siglos.

Se completará con todas aquellas otras labores relacionadas con la extracción del mineral -*desagüe, iluminación y transporte del cinabrio hasta superficie*-. Y en general se aportará una visión sobre los usos del mercurio y la influencia de esta mina en el proceso histórico de España, incluso del mundo

Es un edificio de planta rectangular que data de la década de 1920, de una sola altura, rematado con ladrillo visto en esquinas, zócalo y huecos de ventanas y revocado en el resto de las fachadas.

## un recorrido por las entrañas de la tierra

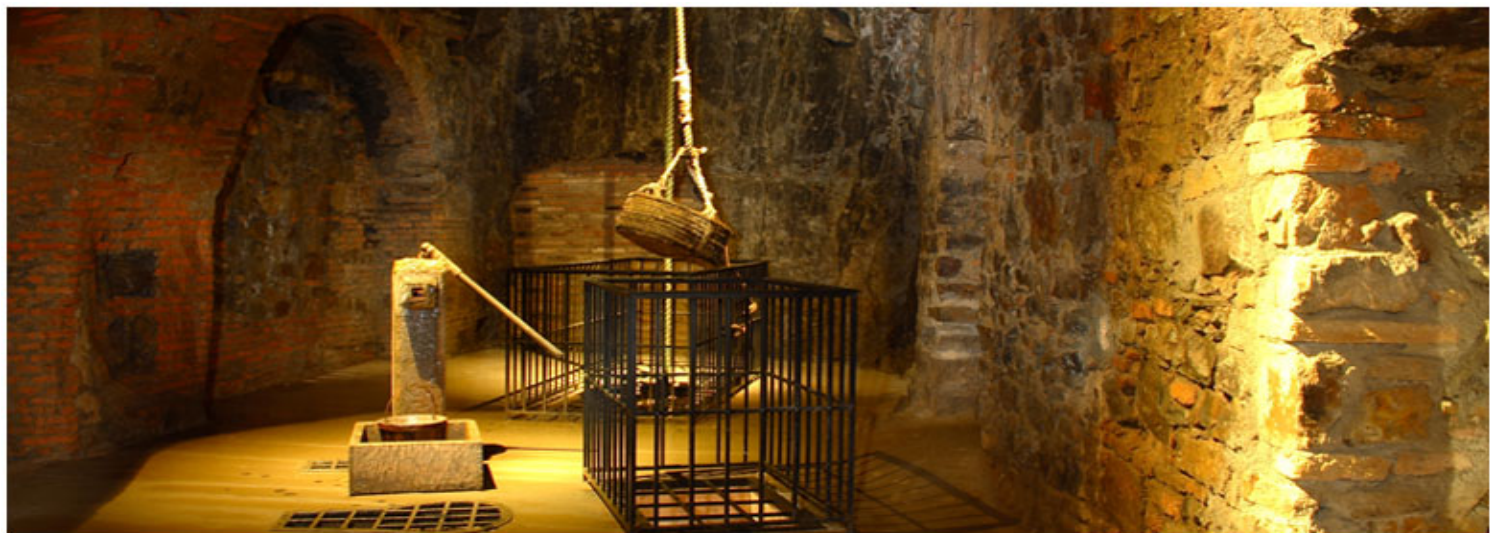
Para **descender a la mina**, hay que ir provistos de casco y luz; en la **lampistería** se proporcionará también un gorro higiénico protector. La visita pública guiada se realiza con las máximas garantías de seguridad.



La mina real comienza por el interior del **pozo San Teodoro**, explotado en los siglos XVI y XVII; se descenderá a la primera planta, casi *cincuenta metros* de profundidad, en una plataforma que imita las viejas **jaulas** de los mineros.

Para el recorrido a pie es preciso adaptar la visión a la iluminación peculiar que ambienta la de aquel tiempo remoto, proyectando las lámparas hacia las bóvedas de ladrillo. Mediante diversos sistemas de sonido y animación, se irá conociendo el trabajo en la mina.

Desde la "**caña**" principal, donde se producía el trasiego de mineros, se observarán los "**hurtos**" o tajos de extracción del mineral; los "**testeros**" o frentes de explotación hacia arriba y los "**bancos**" o explotación hacia abajo, como el de *San Javier*. También se conocerá la reproducción del *hundimiento* de una galería



Dentro de este tramo de mina se conocerá el *pozo San Miguel*, las reproducciones de herramientas de la época, la sujeción de paredes y techos con entibaciones de madera. El recorrido continuará por las galerías de *Caña de Santa Teresa* y *Caña Gitana* -donde en el siglo XVIII trabajaban mineros, en gran parte forzados, de esta etnia- se descubrirán espacios en los que destacan los afloramientos de minerales y la recreación de un cuarto de herramientas.

Interiormente se pasará de la *mina del Pozo* a lo que fue la *mina del Castillo* que tuvo varias entradas. Los diferentes pasillos llevarán a los turistas hasta el pozo de *San Andrés*, donde se construyó el gran *malacate de San Andrés*, una maquina majestuosa de principios del s. XVIII usada para sacar minerales y agua a través del pozo del mismo nombre.

Se trata de un torno vertical, a modo de *noria*, anclado en el hueco excavado para ello, alrededor del cual se enrollaba una soga o marona; el tambor se desplazaba movido por caballerías y los cables pasaban por unas poleas y suspendían las soleras con mineral. El espacio excavado en la roca y recubierto por una cúpula de ladrillo y piedra se llama *baritel*, y especialmente éste impresiona por su dimensión y la interpretación de su funcionamiento, por lo que se la conoce como la *capilla Sixtina* de la minería.



Estremecerá conocer la *galería de forzados* por la que se conducía a los penados a trabajar a la mina desde la cárcel, descubriendo, con las explicaciones, las condiciones en las que vivían los condenados a galeras dentro de las minas.

En las paredes de las galerías, el guía interpretará las distintas rocas, cuarcitas, pizarras, materiales volcánicos...; en la estructura de las paredes se conservan las huellas fosilizadas del oleaje marino, actualmente a más de trescientos kilómetros del mar

actual. En otra de las paradas también se mostrará cómo era la estructura y el modo de transporte del mineral en los antiguos carretones de madera.

Se regresará hacia el pozo de *San Teodoro*, por donde se inició la visita, conociendo otro nuevo pozo, el de *San Aquilino*, el más antiguo de la mina, que conserva sus características originales: mampostería de madera y bóveda de ladrillo. Aquí se puede observar el sistema de carga de las vagonetas sobre los raíles, y se podrán tocar los martillos perforadores, los cascots, las sierras de entibador y todo tipo de herramientas. Hay también una capilla de la Virgen



Al concluir esta experiencia subterránea, se sube con la jaula a una

entreplanta, desde la que en un *tren* con vagonetas habilitadas con asientos para los visitantes, se transportará al grupo a la superficie, realizando exactamente el mismo recorrido que hacía el mineral durante la segunda mitad del siglo XX.

Se habrá realizado un recorrido de unos *dos kilómetros y medio* por el interior de las galerías entre ida y vuelta. Y se saldrá de lo que llaman el *cercos* -o espacio amurallado- **del pozo**



## Por las instalaciones exteriores

Siguiendo el recorrido del mineral, se llegará a los hornos dentro de una zona considerada *Conjunto Histórico minero-metalúrgico exterior*, que corresponde con el tradicional *cerco de "buitrones"*; aquí están los *hornos de Alúdeles o Bustamante*, declarados *Bien de Interés Cultural* y rehabilitados hace quince años; desde el siglo XVII aquí se calentaba el cinabrio para extraer el mercurio líquido; aunque los más antiguos tienen origen romano.

Éstos hornos consistían en un gran depósito sobre el que se colocaba el cinabrio sobre una red, debajo del cual estaba el combustible. El vapor de mercurio producido por el tueste pasaba por unos orificios que hay en la pared del vaso, de los que salen una serie de caños de barro enchufados o alúdeles hasta una reguera donde era fácilmente recogido. Podremos ver los únicos alúdeles conservados en perfecto estado.

Se podrá visitar también los *hornos Pacific*, la chimenea de los *hornos Cermax-Spirek*, la fragua, los talleres de ajuste y la carpintería, las antiguas oficinas, los restos arqueológicos de lo que fue la central eléctrica y de la hospedería, el castillete de San Aquilino...

También podemos ver los *hornos de Tejera y hornos Berrens*; los primeros servían para cocer alúdeles para los hornos de Bustamante; y los segundos, descubiertos recientemente, se consideran restos arqueológicos y supusieron un proyecto frustrado de hornos para la destilación del azogue en el siglo XVII. Se conocerá finalmente la *puerta de Carlos IV* y la *puerta de carros* con su calzada.



## El Museo del Mercurio



Por último, y *dentro* del *cerco de Buitrones*, se pasará a un espacio museístico instalado en un antiguo *almacén de mercurio*, construido con muros de carga de piedra y mortero de cal, a mediados del pasado siglo; se pretendía proteger el azogue durante la *Guerra Civil Española y la II Guerra Mundial*.

.En la planta baja hay salas dedicadas a la *geología* y la paleontología de la zona, a la física y a la química del mercurio, con experimentos y juegos interactivos.

El sótano está dedicado a la *historia* de las minas, a la metalurgia de este metal, al pesaje, envasado y al transporte en carros de los frascos de mercurio desde Almadén a las atarazanas de Sevilla, y desde allí hasta América; se visualizará este procedimiento con la reconstrucción de uno de los galeones en los que se embarcaban.

Finaliza la visita regresando en unos *minibuses eléctricos* al *Centro de Visitantes*; *duración; una hora*

## Murallas y puertas

### *Patrimonio de la Humanidad*

Existe una muralla que encierra los cercos de *San Teodoro* y el de *Buitrones*, realizada en mampostería de piedra y ladrillo. Esta muralla tiene dos puertas:

La de *Carlos IV* es una entrada monumental que se construyó durante el reinado de Carlos IV, y es uno de los mejores ejemplos de arquitectura neoclásica de Castilla-La

Mancha, que pretendía mostrar la importancia del producto que se obtenía en el interior de los muros. Se encuentra integrada en la propia muralla de mampostería que limita el área de metalurgia de la mina. La estructura de esta puerta está realizada casi completamente en ladrillo, con dos fachadas muy semejantes pero con alguna diferencia en los detalles; el conjunto se remata con un frontón con un gran escudo real realizado en piedra caliza



Más abajo, encontramos la antigua **puerta de Carros**, construida en el siglo XVII; era la puerta principal del cerco de Buitrones hasta que se construyó la anterior; desde entonces quedó un tiempo tapiada con piedra e incorporada a la muralla; posteriormente se restauró, así como un tramo del camino que parte de ella a Sevilla, por donde se enviaba a América la producción de las minas. Es de una estructura muy sencilla, de mampostería entre contrafuertes, con arco abocinado y tejadillo a cuatro aguas.

## El Real Hospital de Mineros de San Rafael *Patrimonio de la Humanidad*

*La necesidad de construir un hospital para atender a los trabajadores de las minas y sus familias, llevó al superintendente a abordar el proyecto de la construcción de 24 viviendas dispuestas en forma hexagonal delimitando una plaza de toros en su interior; con los ingresos obtenidos por el arrendamiento de los inmuebles y los beneficios obtenidos por los festejos taurinos, se financiaría en parte el nuevo hospital. Incluso estas casas servirían para paliar la falta de viviendas y así frenar el avance de las epidemias*

*Por distintos motivos, durante en la segunda mitad del siglo XVIII fue preciso intensificar la producción de las minas de Almadén para abastecer a las colonias americanas. Esto elevó la demanda de mano de obra, principalmente de presos forzados, esclavos y trabajadores temporeros venidos de fuera. Este aumento de la producción hizo crecer el número de trabajadores enfermos, y ello, unido a epidemias provocadas por el hacinamiento de los habitantes en las casas de la localidad, trajo consigo una importante pérdida de mano de obra.*

*A mediados del siglo XIX, la implantación de un procedimiento para la curación de los casos de hidrargirismo menos graves, hizo que disminuyese la demanda de ingresos; y la implantación de un sistema de "reparto de jornales" en la mina contribuyó a que descendieran los niveles de exposición de los mineros al ambiente tóxico, y por tanto los ingresos en el hospital.*

Se trata de un gran inmueble construido a mediados del siglo XVIII. Entra en servicio como hospital **veinte años después** y se mantiene funcionando con fines sanitarios durante *doscientos más*.

En este edificio se pueden visitar **tres salas museos**, una dedicada a explicar la historia del mismo como Hospital y la evolución y recuperación de la enfermedad del hidrargirismo o mercurialismo; otra dedicada a explicar la *metalurgia del mercurio* y su evolución y la tercera se dedica a la *población* de Almadén y su comarca; la vida y costumbres de nuestras gentes; dispone de datos etnográficos para interpretar la influencia de la mina en la vida del pueblo;

Las salas del Real Hospital estaban dotadas con *cuarenta camas* separadas en



salas para hombres y mujeres. Durante la visita se hablará de las normas que, a partir del primer cuarto del siglo XX, dictó el equipo médico del hospital para *combatir el hidrargirismo*; de los procedimientos para *exudar* el mercurio en una habitación a la elevada temperatura con arena en el suelo, o el procedimiento de sentarse sobre un cajón con lámparas que generaban calor...

Actualmente alberga el Archivo Histórico de la Minas de Almadén, contando con más de 100.000 expedientes, ya catalogados y una extensa colección de planos. Todos estos fondos documentales datan desde el siglo XVIII hasta nuestros días

*Duración de la visita: hora y cuarto.*

## **visita guiada por el centro urbano de Almadén**

### **la Plaza de toros.**

#### **monumento nacional**

Es única en el mundo por su **forma hexagonal**; está considerada como una de las plazas de toros más antigua de España, construida a mediados del siglo XVIII para viviendas de mineros.

Hubo en aquellos años frecuentes epidemias y era alta la mortandad entre la población, afectando tanto entre los trabajadores de las minas como a los forzados; estas epidemias estaban motivadas, entre otras causas, a la falta de viviendas para albergar a los temporeros que trabajaban en las minas

Hubo otro motivo para su construcción, que fue la extensión de las labores mineras hasta el lugar donde hasta ese momento se venían celebrando festejos: la actual Plaza de la Constitución. Concretamente existe allí un torno *-un pozo de mina-* ubicado en lo que hoy son las escaleras de acceso a la Iglesia de San Juan; y el arco situado bajo el Ayuntamiento de Almadén es conocido con el nombre de *"el toril"*, por ser el sitio donde se enchiqueraban los toros en la antigua plaza.

Ambos hechos provocaron la construcción de las **24 viviendas** conformando en el interior una plaza de toros, y que tenían una doble finalidad, evitar el hacinamiento de vecinos en las casas de la localidad y aportar, con el alquiler de las mismas, dinero para la construcción del *Hospital de Mineros*.

En este espacio se celebraban festejos taurinos y era lugar de reunión para la población en general, con una capacidad de unas *4.000 personas*. Pero curiosamente a los dos años del comienzo de la construcción se promulga una Real Orden por la que se prohíbe la celebración de festejos en todo el Reino; esta orden estaba orientada a la recuperación de la cabaña ganadera diezmada por la sequía y las epidemias. Pero la de Almadén obtuvo una dispensa argumentando el destino de los ingresos

Las antiguas viviendas se sitúan en dos plantas rodeando el coso, que está formado a su vez por dos galerías en altura. Hoy alberga también el Museo Taurino, una sala de exposiciones, la Oficina de Turismo, un restaurante y un hotel.



### **Real cárcel de Forzados**

#### **Patrimonio de la Humanidad**

*Aunque en la primera mitad del siglo XVI ya existía en Almadén una cárcel para presos comunes y para presos "forzados de la Corona, gitanos y esclavos", a mediados de este siglo, ante la falta de mano de obra en las minas de azogue imprescindible para mantener el volumen de producción concertada en los arriendos entre la Corona y los Függer, comienza a suplirse con reos condenados a trabajos forzados. Eran esclavos comprados por*



los administradores o enviados allí por sus dueños para su "corrección"; incluso gitanos que eran acusados de ladrones sin haber cometido delito alguno...

Estos **forzados** se les conocía como *galeotes*, y tenían que cumplir una pena, bien temporal o perpetua, aunque la mayoría de ellos no vivían lo suficiente para alcanzar la libertad después de cumplida la condena, ya que se les encargaban los trabajos más duros.

A mediados del siglo XVII se construyó una galería que comunicaba la cárcel con la mina, con la que se pretendía evitar las posibles fugas, ya que los presos pasaban a la mina desde la cárcel sin salir al exterior. A esta galería la llamaba "crujía", por su paralelismo con las galeras

Y a mediados del siglo XVIII se construyó la **Real Cárcel de Forzados**; era un edificio de dos plantas con un gran patio en el centro, todo ello rodeado de una gran muro; en la primera planta estaban las dependencias del personal y en la segunda las celdas de los presos; había capilla, baptisterio, enfermería, botiquín y salas para enfermos, Pero al final de este mismo siglo, el Rey suprimió la pena de minas, aunque las razones para esta abolición fueron que ya no existían trabajos que pudieran confiarse a los forzados, tras un incendio de la mina atribuido a ellos...



la Real Cárcel de Forzados fue demolida en 1969, pasando previamente por distintos usos, desde campo de concentración tras la guerra civil, a silo para granos. Y en el solar que quedó se construyó la actual *Escuela de Ingeniería Minera e Industrial de Almadén*. Pero se conservan en los **sótanos** de ésta, varias de las **celdas** cuya observación y descripción impresionan al visitante

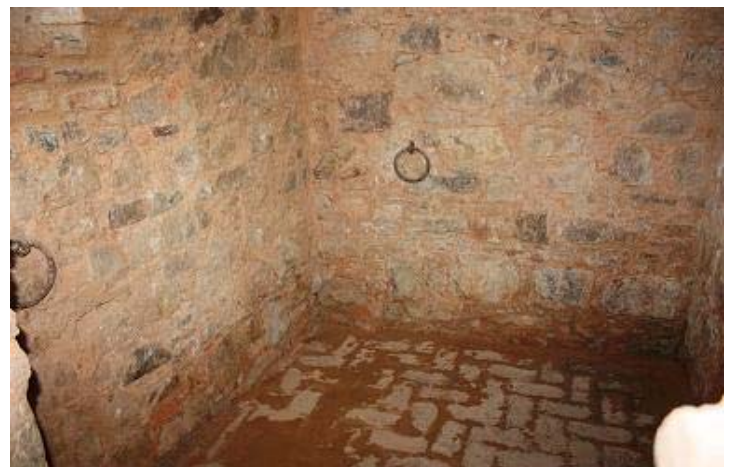
Allí se explicará como los presos eran ensartados en cadenas de hierro, cerradas con candados, y unos vigilantes o capataces, controlaban su permanencia en

los tajos, obligándolos a trabajar; laboraban de sol a sol, descansando solamente durante el tiempo que empleaban en la comida y hasta el anochecer, que se les conducía a la prisión.

A través de un subterráneo o galería se les conducía a la *Mina del Pozo* sin salir al exterior. Bajaban a las profundidades de la mina **arracimados** en el extremo de una **fuerte sogá** o maroma, que pendía de un torno similar a los utilizados para sacar el agua...

Se les encomendaban los trabajos más duros, y entre ellos el de los desagües, que consistía en elevar, transportar y evacuar las aguas que manaban en el interior de la mina, sacándolas al exterior de la misma; como consecuencia de la humedad, estaban afectados de *reuma*, así que se les proporcionaba *aguardiente* para mitigar sus dolores...

En la actualidad se conservan parcialmente los sótanos del inmueble, que han sido recuperados e integrados en el edificio de la Escuela. El bien arqueológico está constituido por un pasillo central con celdas a los lados, conservándose los muros, enteramente de piedra, hasta una altura de dos metros. Hay también una galería de recogida de aguas en el perímetro colindante con el monte; *duración: media hora*



## Casa Academia de Minas

### Patrimonio de la Humanidad

A mediados del siglo XVIII, las minas de Almadén se encontraban en una lamentable situación, con una mala organización laboral, huelgas, incendios provocados, disturbios y un largo etcétera de altercados que perjudicaban el normal desarrollo del trabajo e impedían la obtención de buenos resultados económicos. Esta situación se debía, en gran medida, al abandono que habían sufrido durante el arriendo a la familia de banqueros alemanes Fúcar -siglos XVI y XVII- y a los desaciertos y falta de recursos del Estado a partir de entonces.



Eran días de la Ilustración, y los reyes, animados por los aires innovadores que recorrían Europa, y conscientes del alto potencial de las minas de Almadén, pone en marcha una serie de actuaciones para mejorar la organización del establecimiento minero. El mercurio era necesario para la obtención de los metales preciosos americanos que iban a parar directamente a las arcas reales, y la Corona estaba preocupada por la situación de estas minas. Hubo afluencia de expertos extranjeros que asesoraron e implantaron modernas técnicas para mejorar la explotación de las minas y la organización del comercio.

Y los gobernantes de la época empezaron a preocuparse por la promoción de la enseñanza de la minería y por ello se contrató a especialistas para que enseñaran la minería, la metalurgia del azogue, la geometría subterránea. Así que se creó la primera **Escuela de Minería en España** y la cuarta del mundo. Era en principio costeada por la Real Hacienda, y era necesario encontrar acomodo tanto para las enseñanzas teóricas como para alojar a los alumnos

Se dispuso la construcción de un inmueble adecuado a tal fin que será inaugurado en las postrimerías del siglo XVIII. Era polivalente, tanto para academia como para residencia de estudiantes. A estos se le exigía formación previa en matemáticas, como requisito para su ingreso; y allí se impartía geometría subterránea, física, química, mineralogía y dibujo. La enseñanza era similar a la de los ingenieros militares, su formación obtenía el rango de cadetes de un regimiento americano y como tales iban uniformados.



Por los avatares políticos, especialmente por la Guerra de la Independencia, el centro no recuperó su vitalidad hasta entrado el siglo XIX, en el que se logró establecer modificaciones al plan de estudios así como en el régimen de admisión. Una vez que la Academia de Minas se traslada a Madrid, se convierte en la primera Escuela de Capataces de Minas del país.

Pasó por otros usos como el de vivienda del administrador de las minas, guardería infantil o albergue de transeúntes. Es un edificio rectangular con una gran fachada; tiene dos plantas y en la parte posterior tiene un amplio patio ajardinado. Lo más notable es la portada y el balcón superior con un escudo en el remate

## Castillo de Retamar

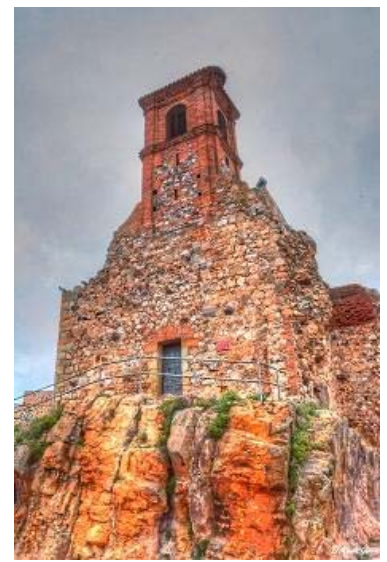
### Patrimonio de la Humanidad

De la dominación árabe en el siglo XII perdura este castillo-fortaleza, construido en la zona alta del pueblo, para la defensa del tesoro de sus minas y llamado *Fuerte de la Mina*.

Fue reforzado y ampliado durante la segunda mitad del siglo XVII por la Orden de Calatrava, y en el siglo XVIII se construyó una torre, con reloj y campanario, siendo el

único resto que se conserva hoy sobre los restos del castillo en cuya base se ve la roca, con vetas del rojo bermellón característico del cinabrio.

Este castillo se incluye en la extensa red de fortificaciones que se extendían por todas las sierras cercanas para servir como lugar de vigilancia y defensa. Tras las últimas obras de rehabilitación, cuenta con un mirador que permite observar una interesante panorámica de la localidad y sus alrededores



## La casa de los Fúcares

(Visita exterior)

Situada en el casco antiguo, fue construida por la Orden de Los Dominicos en los albores de la primera Inquisición, y posteriormente fue utilizada como residencia de los representantes de la familia Függer (o Fúcares) mientras tuvieron arrendada la mina durante ciento veinticinco años -siglos XVI y XVII-.

La fachada mantiene una interesante portada en piedra, con dintel en cornisa; flanqueando el escudo central sobresalen una espada y una palma, representando el poder político y religioso. A ambos lados, dos perros con sendas antorchas hacen referencia a la orden de los monjes dominicos

En la actualidad, y después de una muy esmerada restauración, se ha convertido en un pequeño hotel con encanto.



## Casa Gargantiel o Betancout

(Visita exterior)

Casa señorial levantada alrededor de tres patios, del siglo XIX y restaurada con gusto tradicional, pero manteniendo sus rasgos renacentistas. Recibe el nombre de un ingeniero canario, que a finales del siglo XVIII redactó las memorias de las Reales Minas de Almadén y paseó por estas calles mientras redactaba dichas memorias.

## Real Palacio de la Superintendencia

(Restos)

Se encuentra situada junto a la iglesia de *San Sebastián*, era la casa destinada a vivienda de los superintendentes y como oficinas de contabilidad y pago. Su ubicación junto a la mina permitía al superintendente un control mayor de los trabajos.

Es del siglo XVIII, de estilo barroco y solo queda el cerramiento y parte de la puerta principal, de piedra, formada por doble pilastra y dintel con triglifos y metopas. En su interior se ha creado un pequeño parque, habiendo desaparecido el resto de la casa por completo.

## Iglesia de San Sebastián

Es una de las iglesias más antiguas de la localidad; construida en el siglo XVIII, fue derruida casi en su totalidad a principios del siglo XIX por el ejército francés, que la saqueó e incendió, a la vez que otros edificios de la población



Se reconstruyó con unas dimensiones más pequeñas. En sus orígenes, se accedía desde el Cerco de *San Teodoro*. La fachada ofrece una profusión de ladrillo. La original, según planos y dibujos antiguos, era de una sola nave y con importantes contrafuertes donde podrían haber habido capillas.

Hoy se puede contemplar una espadaña de ladrillo, la división de la nave en dos alturas utilizándose la parte inferior como almacén de pasos procesionales y la de arriba como comedor social y almacén de grano; y hay en el interior una curiosa escalera de caracol realizada en madera de encina.

## Iglesia de San Juan

Es una pequeña iglesia situada en la Plaza de la Constitución, que se construyó como Capellanía de San Juan de las minas de Almadén en el siglo XVIII; destaca su portada en piedra, un pequeño campanario y, por debajo de éste, hay hoy un rosetón en el espacio que antiguamente era ocupado por un reloj.

**Visita por Almadén**, duración: cuatro horas

## experiencias de agroturismo

### en una quesería artesanal

**Visita guiada** a una quesería artesanal situada en **Guadalmez**, en la confluencia de tres grandes valles con amplia tradición ganadera: Alcudia, La Serena y Los Pedroches, en las estribaciones de Sierra Morena. Es un paraje natural con dehesas de encinas centenarias, bañado por el río Guadalmez, en cuyos pastos hay una numerosa cabaña ovina



Se trata de una cooperativa de trabajo asociado, llamada **Llanos de Guadalmez**, gestionada y formada por mujeres, que pretenden fomentar el desarrollo sostenible. Sus productos son derivados de leche de oveja y cabra de primera calidad, realizados con esmero, respetando los distintos procesos de elaboración y cuya labor ha sido reconocida con varios premios de carácter gastronómico. Una de las cooperativistas proviene de una familia de maestros queseros

Utilizan la tecnología sólo en su justa medida y elaboran con ausencia de tratamientos químicos en la corteza. Siguen los métodos de antaño, y por ello voltean cada queso manualmente en las cámaras de maduración, que les aporta un extraordinario sabor. La leche y el cuajo que utilizan marcan la diferencia entre un queso artesano y otro industrial.

Degustación de cuatro de sus variedades más importantes, de producción limitada:

Queso realizado con **leche cruda de oveja**; una pasta prensada con corteza natural de color amarillo y textura cremosa; precisan una maduración de 5 meses; para su coagulación se utiliza hierba cuajo -*Cynara Cardunculus*-

Queso realizado con **leche pasteurizada de oveja**; una pasta prensada de color amarillo claro y corteza natural; textura cremosa y de sabor ligeramente suave; precisan también una maduración de 5 meses; contiene calcio, fermentos, cuajo y sal.

Queso realizado con **leche pasteurizada de cabra**; elaborado con pasta prensada y corteza natural de color amarillo pajizo; al corte presenta un color beige claro y ojos pequeños; de textura cremosa, sabor suave y ligeramente persistente; maduración mínima de 3 meses.



Queso mezcla realizado con **leche pasteurizada** de cabra (70%) y oveja (30%); es de una pasta prensada y corteza natural de color amarillo marfil; la fusión de estos dos tipos de leche cristaliza en un queso único, de un sabor fino y suave; maduración mínima de 3 meses.

Este tipo de quesos se cortan en láminas finas en forma de cuña para poder apreciar mejor su aroma y olor; *duración: una hora aprox.*

## la célebre berenjena en vinagre de Almadén

La berenjena en vinagre de esta localidad rivaliza en fama y calidad con la más conocida de Almagro. En la comarca de Almadén hay un elaborador que utiliza berenjenas pequeñas, pimientos rojos, ajos, comino, aceite de oliva, vinagre, sal y palos de orégano para crear una conserva muy especial.



Una vez limpias, las cuecen hasta que estén tiernas; asan los pimientos, los pelan y trocean; en una olla, preparan el caldo con agua, vinagre, un chorrito de aceite de oliva y un machacado de ajo, comino y sal; en este caldo han introducido las berenjenas, que previamente rellenaron con el pimiento y atravesado con los palos de orégano.

**Degustación** y explicaciones sobre la elaboración, calidad, sabor, intensidad y detalles gastronómicos de las berenjenas que preparan Conservas Lituero. Las berenjenas en vinagre son la base de algunos platos típicos, como la alboronía o pisto de berenjena, que son muy apreciados; *duración: media hora*

## Los vinos de pitarra de Chillón

Los vinos de pitarra, los elaboran de forma artesanal muchos vecinos de la localidad desde tiempos inmemoriales. Es un vino que no se comercializa, sino que los particulares lo hacen para su autoconsumo; es muy frecuente ver por las calles de la localidad a numerosos consumidores de esta clase de vino, degustándolo espontáneamente junto a familiares y amigos, tras finalizar su elaboración en las casas y en los campos del municipio

Visita a una **casa antigua** con patio y tinajas, de un matrimonio de la población que elabora de manera casera el **vino dulce** de pitarra. Mostrarán los recipientes donde lo hacen, explicarán su proceso y sacarán el vino nuevo de este año que estará a punto en estas fechas, que lo darán a **catar**. Ellos venden su vino embotellándolo de forma casera.

La peculiaridad de este vino de pitarra es que se prepara de manera única y diferenciada en Chillón, en relación a otras denominaciones semejantes en el territorio nacional; estas tierras y vides dan a este caldo un sabor dulce, único y muy especial. Todos los años se convoca un concurso en la población al que acuden artesanos vitivinícolas particulares y donde un jurado popular evalúa los vinos por su textura, color, aroma y sabor.

*Duración: media hora*



## Un día en la noble villa de Chillón.

*Esta población se sitúa en el bello valle de la Alcudía, a unos cuatro kilómetros de Almadén. El pueblo se sitúa sobre una loma suave y nunca estuvo amurallada*

*Las pinturas rupestres de arte esquemático que se observarán en la Peña de la ermita del Castillo, indican la presencia del hombre en este lugar. Este mismo castillo y las ruinas de otro llamado de Aznaharon en el Llano de las Bellotas, son testimonio de la presencia musulmana; durante el siglo XV*



*perteneció al reino de Córdoba. En estos años fue notable en la población una fábrica de paños, cuya calidad y fama rivalizaba con los de Gante*

## **el Castillo realengo de Los Donceles que es también Iglesia de San Juan Bautista y Santo Domingo de Silos** **Monumento Nacional/ Bien de Interés Cultural**

Se encuentra en pleno centro del pueblo, en la Plaza Mayor. El lugar fue inicialmente una fortaleza militar, debido a su situación estratégica; pero después fue un templo **dentro** del Castillo, que en la actualidad es la Iglesia Parroquial con la que comparte con aquél algunos muros; la Torre del Homenaje, del siglo XII, es hoy utilizada como campanario y baptisterio y en una sencilla espadaña edificada sobre la torre, están las campanas de la iglesia, y las habituales cigüeñas.

Sus murallas exteriores tienen un gran grosor y están flanqueadas en su parte posterior por cuatro torreones cilíndricos de mampostería, recibida con mortero de cal, donde se intercalan algunas hiladas de ladrillo de galleta.

En este castillo se reunieron a comienzos del siglo XIV los Maestres de las tres Órdenes Militares de *Calatrava, Santiago y Alcántara*, para acordar permanecer unidos, defender conjuntamente la zona, a la vez que sus privilegios

La iglesia comienza a construirse en el siglo XVI, sobre el patio de armas del castillo, por un arquitecto llamado Hernán Ruiz I, que fue el maestro mayor de la catedral de Córdoba, imprimiéndole el estilo gótico en una fase tardía, principalmente en el ábside y en el crucero, construido en sillería. De su nieto, Hernán Ruiz III, es el resto de la iglesia, es decir, las tres naves que en posición longitudinal componen el edificio; pero su estilo es ya renacentista, expresado en los arcos interiores de medio punto y en las portadas



La estructura interior de la cubierta de la nave central está formada por un artesonado de arte mudéjar policromado, realizado en carpintería a lo blanco, presentando en las incrustaciones de madera blanca una diversa gama de lazos, y alterna esta técnica con dibujos de flores exóticas y de vivos colores, siendo los más utilizados el negro, rojo, azul y verde; en las naves laterales los techos son planos de madera. Su fecha de construcción podría situarse durante la segunda mitad del siglo XVI.

En el exterior el tejado está dispuesto a dos aguas en la nave central y a una vertiente en cada una de las naves laterales. La estructura de la cubierta de las naves laterales está constituida por correas de madera de pino, con listoncillos que cruzan las correas, y tableros de madera sobre la que se disponen las tejas curvadas árabes, cogida con barro.

En su restauración se encontraron unas interesantes pinturas murales góticas, que muestran escenas de la Pasión de Cristo. En conjunto es una de las iglesias más interesantes de la región. También es notable la pila bautismal

### **Museo de arte sacro**

La iglesia reúne también una interesante colección de joyas y objetos litúrgicos de incalculable valor, conocido también con el nombre del **tesoro de Chillón**.

Este curioso museo está ubicado en uno de los torreones de la Parroquia; hay un importante número de donaciones, la mayor parte de ellas a Nuestra Señora del Castillo; son piezas de plata mejicana traídas a Chillón en el siglo XVII, los ornamentos de la Virgen así como los relicarios; hay también algunos libros y los restos del antiguo retablo de la parroquia.

### **Casa de la inquisidora:**

Se encuentra situada en la Plaza Mayor, y allí vivió una mujer llamada Isabel Sánchez, que fue muy leal a la Reina Isabel I, cuando en Córdoba se instauró la Santa Inquisición en

1.482; por dicha lealtad se dedicó a denunciar a La Inquisición todas las conductas heréticas de sus convecinos; fue muy temida, ya que delataba principalmente tanto a los judíos conversos como a los musulmanes que celebraban su religión a escondidas, como a otra gente que al parecer practicaban la brujería por la comarca.



Llegó a tal punto su fanatismo religioso que se le atribuyen más de 310 muertes, muchas de ellas niños y mujeres; había ocasiones que quemaban a tanta gente que durante días permanecía en el pueblo el olor a carne quemada. se conserva un grabado en la que sale ella portando en su mano izquierda un rosario y en la derecha una cruz, Fue sin duda una de las mayores asesinas en la historia de España, cuyo recuerdo perdura envuelto entre leyendas

Es una casa de planta rectangular, su fachada tiene un zócalo pintado que se interrumpe con el dintel de una puerta de piedra que luce un escudo, y el resto se encuentra encalada. Tiene un balcón realizado en rejería de forja al que se accede por una puerta enmarcada también en piedra y delimitado por dos pequeñas ventanas.

## Casonas solariegas.

Las casas del pueblo son de piedra y ladrillo, y las tapias están realizadas en tierra y madera de encina o alcornoque y teja. No existen edificios costosos, aunque hay distintas portadas que las han realizado gente de fuera.

Durante la visita guiada a las calles de la localidad, se reparará en algunos escudos de piedra, en las portadas de varias casas, que hacen referencia a familias nobles de la localidad que tuvieron presencia en su historia: los *Torralba*, *Lasso de la Vega*, *Marques de Prado*, *Bastida*...

## Museo Etnográfico

El Museo Etnográfico de Chillón ha recuperado una parte importante de la historia de la localidad, con objetos utilizados antaño; hay un apartado audiovisual con elementos culturales, cinegéticos, agrícolas, etc.

## Calzada Romana

Se conservan trescientos metros de algo más de tres metros de ancho, que corresponde a la vía XXIX del itinerario de Antonino, que desde Mérida -*Emérita Augusta*- se dirigía a Zaragoza -*Caesar Augusta*- pasando por **Sisapo**, un municipio romano cercano a Almadén, en pleno valle de Alcuña junto a la aldea de Bienvenida



[Visita a Chillón](#) por la tarde; *duración estimada: tres horas*

## los senderos en el entorno de Chillón

### la Ruta de las Fuentes

es un recorrido de cinco kilómetros, que rodea la población de Chillón, por más de una docena de fuentes enclavadas en distintos parajes y que históricamente tuvieron distintos usos y características; este itinerario turístico conecta zonas con atractivos patrimoniales y naturales.

Chillón es una de las poblaciones que cuenta con un mayor número de fuentes para visitar. Tuvieron diversas las utilidades a lo largo de los siglos, ya que unas servían como lavadero de ropa, otra para



abastecimiento humano, otras para abrevadero de ganados...; unas son de piedra, otras de ladrillo o mampostería...

De todas ellas se han seleccionado **ocho**, próximas entre sí, bastante representativas del conjunto, y que se encuentran camino de la peña de la ermita de la Virgen del Castillo.

Se dejarán los vehículos cerca de las escuelas, iniciándose la visita junto a un abrevadero que tiempo atrás sirvió de parada obligada a los rebaños del pueblo.

### **itinerario**

Fuente de los **dos chorros**, datada en el siglo XVI, ya que aparece en las Relaciones Topográficas de Felipe II, mencionada como *fuelle vieja*, cercana al casco urbano y al comienzo del antiguo camino del *Portijuelo*, adonde acudían los mineros de Chillón que trabajaban en Almadén. Se surte de un manantial en el cerro de Santa Brígida. La estructura, aunque restaurada, es anterior a la Guerra civil. Tiene contiguo un pilar para abrevadero de ganado.

Fuente de **La Garrota**, construida en los años cincuenta del pasado siglo, que se surte de un manantial situada del cerro de los Terreros; se encuentra en el Campo del Álamo, junto al grupo de viviendas "*Ntra. Sra. Del Castillo*"

Fuente **primera** del **Bombo**, como la de *dos chorros* datada en el siglo XVI, que aparece igualmente en las Relaciones Topográficas de Felipe II, pero mencionada como *fuelle nueva*, situada donde arranca el camino a Córdoba; a escasos metros hay un abrevadero público junto a una caseta llamada "*alberca del Bombo*, donde antiguamente iba la gente a bañarse; es agua gorda, con muchas sales.

Fuente **segunda** del **Bombo**, construida hace poco más de veinticinco años, es donde la gente recibe a la Virgen del Castillo el día de la romería...

Fuente **Herrumbrosa**, que hace referencia a sus aguas de contenido ferruginoso; proceden de otro cerro llamado de la *Mora*.

Fuente **Fuentecita**, muy cerca de la anterior, está situada junto a la carretera de la estación, y como aquella, la alimenta el mismo manantial.

Fuente **Mantequilla**, es de un agua fina, suave y de buen sabor, de ahí su nombre; proviene, como la primera, del cerro Santa Brígida. Fue un lavadero público y se encontraba techada, para guarecerse de la lluvia

Fuente **Pilarejos**, un pequeño manantial con estructura abovedada, contruida con ladrillo y piedra

*Duración del recorrido: una hora*



## **La ermita Virgen del Castillo**

*Está situada al sur de Chillón, a unos 730 m de altitud y fue construida con los restos de un antiguo castillo de la época de la Reconquista, posiblemente del siglo XI, del que aún se conservan importantes restos, del que se conserva principalmente una plaza fortificada*

*En su interior se guarda la capilla de la Virgen del Castillo construida en el siglo XVII, en el interior de un retablo barroco; la imagen de la virgen pudo ser traída por los caballeros de la Orden de Calatrava.*

*Consta de una sola nave y posee un retablo de estilo barroco donde se venera la imagen de la Patrona de Chillón. Adosadas a la ermita se encuentran la casa del santero o de los guardeses, un comedor, una cocina rústica y un antiguo aljibe. Hay una torre adosada al muro posterior que se usa como campanario; la tradición dice que la campana se hacía sonar cada vez que un visitante llegaba al lugar... Cuentan que la ermita fue visitada por Santa Teresa de Jesús y San Juan de Ávila.*

*Su situación la convierte en un mirador impresionante, pues desde ella se divisan tres Comunidades Autónomas: Andalucía, Extremadura y Castilla La Mancha*



## La subida a la peña

El camino, hoy esta asfaltado y se puede acceder sin problema en los vehículos hasta la plaza/parking de la ermita.

Pero a cuantos lo decidan, se propondrá **subir a pie** por una senda que a lleva hasta la ermita. El camino comienza a los pies del pueblo de Chillón; pero una vez realizada la **ruta de las fuentes**, se aproximarán los coches hacia una explanada conocida como "La Venta", situada en un cruce de caminos; desde allí se tomará el antiguo camino de subida al castillo, atravesando el monte, pero perfectamente visible pues se conservan las paredes que lo delimitan y en buena parte su empedrado, en medio de un exuberante bosque mediterráneo.



A medio camino, se puede ver a lo lejos el barrio antiguo y la mina de Almadén. Mientras se accede al alto de la sierra, van apareciendo las imponentes crestas cuarcíticas.

La senda lleva directamente a la ermita de La Virgen del Castillo. El lugar es espectacular tanto por sus magníficas vistas, como por lo acogedor que lo mantienen sus cuidadores. A 730 metros de altitud se levanta la plaza fortificada



La situación de este emplazamiento es estratégica ya que desde allí se vigilaban los caminos que desde Castilla se dirigían a Córdoba, la capital de Al-Andalus y a su vez permitía comunicarse con otros castillos de los alrededores

Rodeando la fortaleza podemos contemplar su muralla exterior, restaurada en parte; ésta se adapta a la orografía que permiten los peñones cuarcíticos; *desnivel: 150 m.; duración: 1:30 h.*

## Pinturas rupestres

Unos metros más abajo, a espaldas del Santuario y del recinto amurallado, sale un sendero que lleva a una pared orientada al sur, en la que se observan unas pinturas rupestres esquemáticas.

Descubiertas a comienzos del siglo XX, se datan en el Calcolítico o Bronce I. El color predominante es el rojo aunque existen algunas figuras en color negro; destacan las figuras antropomorfas, normalmente animales cuadrúpedos y también estilizaciones de cazadores y ciervos, a la vez que utensilios y formas geométricas que los expertos dicen que corresponden con ídolos.

## Alojamiento y servicios incluidos

*Lugar de estancia, precios, suplementos y otros datos complementarios*

**Hotel Gema (\*\*\*)** en **Almadén**, en el centro de la ciudad; desde la **comida del sábado, pensión completa** hasta la **comida del martes; tres noches, cuatro jornadas**

Con transporte por **medios propios** (\*), en habitación doble

**319 €**

Suplemento habitación **individual** (por noche)

**11 €**

Suplemento alojamiento del **viernes** y desayuno del **sábado**

**32 €**

Para el transporte proponemos alternativamente **compartir coche**, bien el propio si se dispone de él, o manifestar en la reserva la disposición para realizarlo con el de otros; para ello Gente Viajera pondrá en contacto a quienes deseen participar de una misma ciudad o provincia. En cualquier caso...

**desde Madrid:**

Suplemento, en autobús, microbús o en nuestros vehículos de apoyo

**59 €**

**Hora y lugar de reunión: 9:00 h.** en el hotel o en el lugar que se indique en los **últimos datos**.

(\*) El traslado al punto de salida de las actividades es igualmente por medios propios o compartidos, excepto si se contrata el suplemento de transporte y traslados

**Equipaje:** pantalón cómodo para andar, zapato deportivo o de trekking, chubasquero y útil prismáticos; ropa informal de fiesta

**Itinerario:** desde Madrid N-IV hasta Puerto Lápice, desvío por la N-420 hasta Daimiel; antes de llegar a Daimiel tomar la A43 hasta Ciudad Real y tomar el desvío por la N-430 por Piedrabuena, y a la altura de Retama desvío por la CM-415 a Almadén

**Hotel Gema (\*\*\*) en Almadén**



Santa Alicia, 19 28053 Madrid

Tfno. 914780111/ 685800086 whatsapp

E-mail: [info@genteviajera.com](mailto:info@genteviajera.com)

<http://www.genteviajera.com>

**Actividades de naturaleza en España, turismo más sostenible y cercano**